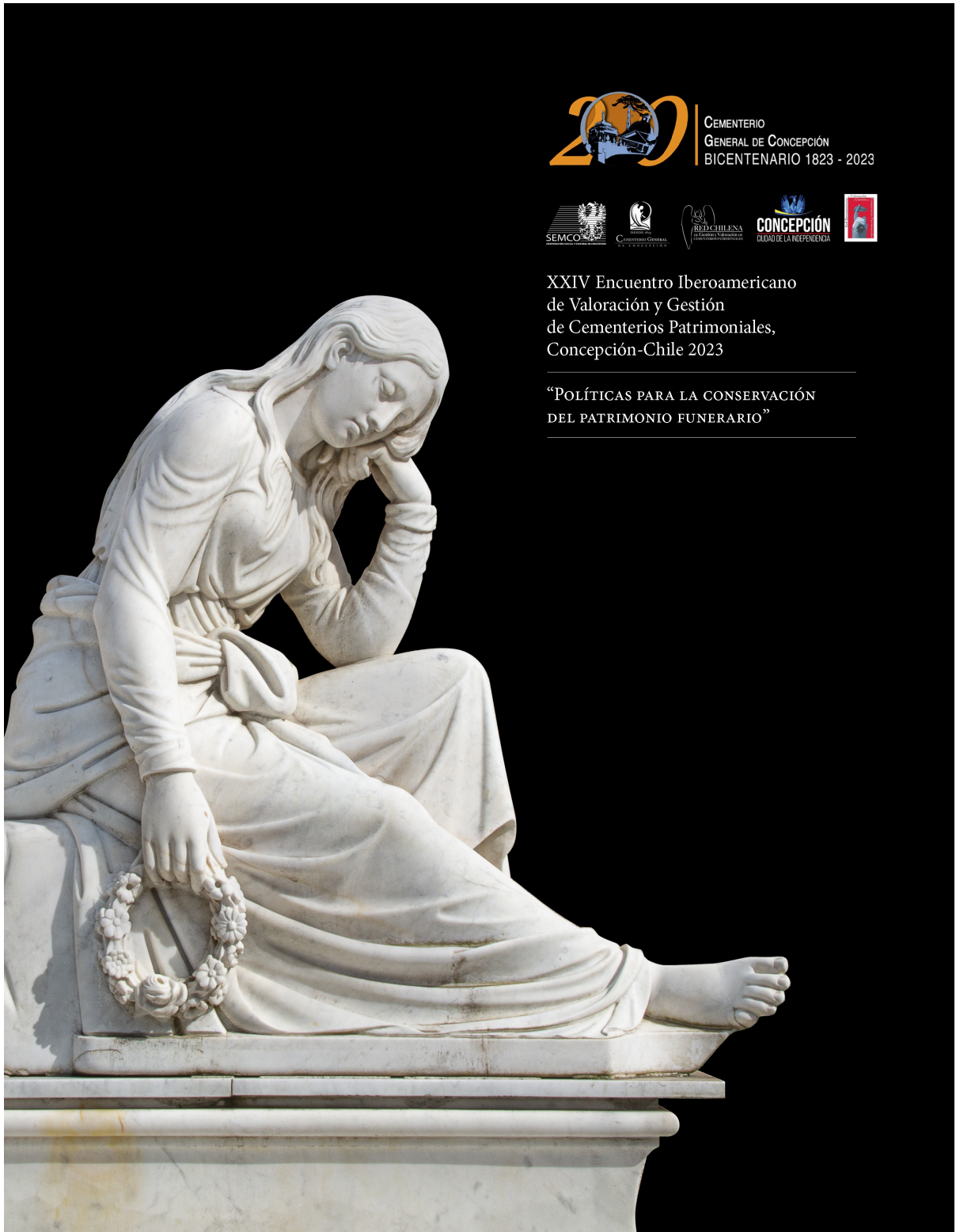




CEMENTERIO  
GENERAL DE CONCEPCIÓN  
BICENTENARIO 1823 - 2023



CEMENTERIO  
GENERAL DE CONCEPCIÓN  
BICENTENARIO 1823 - 2023



XXIV Encuentro Iberoamericano  
de Valoración y Gestión  
de Cementerios Patrimoniales,  
Concepción-Chile 2023

“POLÍTICAS PARA LA CONSERVACIÓN  
DEL PATRIMONIO FUNERARIO”



CEMENTERIO  
GENERAL DE CONCEPCIÓN  
BICENTENARIO 1823 - 2023



## Los Cementerios Rurales del área meridional de la Sierra de Ancastí, Catamarca, Argentina. Un estudio preliminar

Luis Noel Dulout<sup>1</sup>  
Domingo Carlos Nazar<sup>2</sup>  
Flavia Gonçalves<sup>3</sup>

### Introducción

Las poblaciones de la Sierra de Ancastí, ubicada al oriente del Valle de Catamarca, se caracterizan por un modo de vida basado en el pastoreo de ganado a partir de pequeños puestos escondidos en su topografía irregular. Parecen ser es un archipiélago de islas de parentesco que se consolidan con las alianzas nupciales y se deshacen con la dispersión de las migraciones definitivas. Muchos de los pueblos llevan los nombres de estas familias fundadoras: Los Maidana, Los Bulacios; Potrero de los Córdoba; Baviano; Puerta de Allega; entre otros. Las características fitogeográficas generaron un modo de vida que permitió la continuidad de ciertas prácticas ancestrales, otorgándole un perfil socio-demográfico singular. En este escenario venimos desarrollando un trabajo de relevamiento

---

<sup>1</sup> Licenciado en Antropología y Dr. En Ciencias Naturales Por la Facultad de Ciencias Naturales y Museo de la Universidad Nacional de La Plata, Argentina.

Especialista en Ingeniería Ambiental por la Universidad Tecnológica Nacional Argentina.

Profesor Titular. Facultad de Ciencias Exactas y Naturales. Universidad Nacional de Catamarca. Co Presidente Red Argentina de Valoración y Gestión Patrimonial de Cementerios. Desde 2014 hasta el presente. Presidente Red Iberoamericana de Valoración y Gestión de Cementerios Patrimoniales. Mandato Cumplido Periodos 2015 – 2018. 2018 – 2022. Vicepresidente Red Iberoamericana de Valoración y Gestión de Cementerios Patrimoniales.

<sup>2</sup> Arqueólogo, Magister en Conservación el Patrimonio de la Universidad Internacional de Andalucía. Cursó la Especialización en Estudios Culturales en la Universidad Nacional de Santiago del Estero. Sus investigaciones arqueológicas están centradas desde el año 1995 en la Sierra de Ancastí, prestando especial atención a la dimensión espacial de la evidencia arqueológica y al arte rupestre en tiempos de Aguada. En función de la conservación e inserción social del arte rupestre de La Tunita, alienta un proceso de activación patrimonial de base local desde en una visión integral, extendiendo su interés de investigación hacia temáticas del campo antropológico. Se ha interesado en los pequeños cementerios serranos buscando su reconocimiento como bienes patrimoniales que hacen a la identidad y la memoria colectiva. Actualmente es docente en la Escuela de Arqueología de la Universidad Nacional de Catamarca y tiene a su cargo el dictado de la asignatura “Estudios del Patrimonio Cultural”, el Seminario “Activación y Gestión Integral del Patrimonio Arqueológico” y el Taller “Protección y Conservación de Sitios con Arte Rupestre”. Actualmente dirige el proyecto “Lugares y Paisajes de la Cuenca Ipizca-Icaño (Sierra de Ancastí, Catamarca). Caracterización Arqueológica, Antropológica y Patrimonial”.

<sup>3</sup> Estudiante avanzada de las licenciaturas en Arqueología y Antropología Sociocultural que se dictan en la Escuela de Arqueología de la Universidad Nacional de Catamarca. En este ámbito participa del proyecto de investigación “Lugares y Paisajes de la Cuenca Ipizca-Icaño (Sierra de Ancastí, Catamarca).



CEMENTERIO  
GENERAL DE CONCEPCIÓN  
BICENTENARIO 1823 - 2023



participativo de los pequeños cementerios comunitarios emplazados en sector meridional de la Sierra de Ancasti, Provincia de Catamarca, República Argentina (cumbre, ladera y pedemonte).

Desde el proyecto “Lugares y Paisajes de la Cuenca Ipizca - Icaño. Caracterización Arqueológica, Antropológica y Patrimonial”, avalado y financiado por la Secretaría de Investigación y Posgrado de la Universidad Nacional de Catamarca, buscamos el reencuentro de los pobladores con la memoria y la historia local, reconociendo que en cada comunidad se encuentran fuentes importantes de conocimiento acerca de cómo la gente ha venido creando, utilizando y transformando sus paisajes en el devenir histórico.

Dentro del campo antropológico y patrimonial se promueve el intercambio de conocimientos con las comunidades locales en función de potenciar su capital social y generar condiciones favorables para la protección y valoración de su patrimonio, que es asumido desde una perspectiva integral. En este contexto, el estudio de los cementerios, como medio de materialización de la memoria colectiva, constituye un tópico de especial interés para el proyecto que nos ocupa y que tiene por objetivos:

Contribuir al fortalecimiento de las conexiones históricas de los pobladores con su lugar a partir del estudio y valoración de su patrimonio.

Promover el conocimiento y protección del patrimonio desde una perspectiva local, en función de estimular la acción social y la apropiación simbólica de un lugar dotado de un conjunto patrimonial excepcional, en sintonía con el propósito de promover procesos de activación patrimonial gestados desde abajo con una mirada integral.

Analizar los puestos serranos actuales y subactuales desde una perspectiva etnoarqueológica a fin de generar un marco de reflexión sobre las relaciones que se establecen entre la cultura material y los comportamientos sociales.

El estudio y relevamiento sistemático de los cementerios rurales es una herramienta que puede arrojar nuevos datos para este proyecto, que pueden ayudar a establecer patrones de movilidad de la población y dispersión de las líneas de parentesco, entre otros datos de interés.



CEMENTERIO  
GENERAL DE CONCEPCIÓN  
BICENTENARIO 1823 - 2023



## Características geológicas y ecológicas del área

El área de estudio pertenece a la provincia geológica de Sierras Pampeanas Noroccidentales (Morlans, M.C. 1995) estas se localizan en el centro sur de la Provincia de Catamarca y es la de mayor área provincial, con importantes influencias ambientales. Desde el punto de vista fisiográfico, se caracteriza por cordones generalmente orientados en sentidos norte sur y que están separados por importantes valles y bolsones.

Una particularidad de estos cordones es la de presentar laderas occidentales abruptas, con grandes desniveles, y laderas orientales más tendidas que dan lugar a una geografía ondulada.

Desde el punto de vista geológico el basamento está compuesto principalmente por metamorfitas y granitos de origen precámbrico, sobre los que se han depositado materiales Terciarios y Cuaternarios que se conservan en los valles y bolsones principalmente.

En el límite noreste provincial se desarrolla la gran Sierra de Aconquija, que limita con la provincia de Tucumán. Esta Sierra comienza dividirse hacia la sudeste forma el valle de Tafi y hacia el sur se separa en dos cadenas principales: uno que se dirige hacia el oeste formando las sierras de Capillitas, Santa Barbara, de la Ovejería y Belén uniéndose más hacia el sur con la sierra de Famatina en La Rioja. La otra Cadena continua hacia el sur, sureste y se subdivide en bloques menores que culminan en las sierras de Guayamba y del Alto Ancasti.

Desde el punto de vista fitogeográfico el área se clasifica como Chaco Árido (Morlan M.C. 1995) (Karlin et al. 2014) Climáticamente se caracteriza por ser de tipo subtropical, con veranos calidos e inviernos templados, con estaciones secas y húmedas. Las precipitaciones disminuyen de este a oeste, con un promedio de 1100 mm anuales en el este y 300 mm en el oeste.

La sierra de Ancasti se ubica en el sector oriental de la provincia de Catamarca, en el Noroeste Argentino (fig. 1). Configura una zona ecotonal de singulares características a raíz de su potencial en cuanto a disponibilidad de recursos y aptitud para prácticas agrícolas y pastoriles. La vegetación se dispone en tres pisos altitudinales, atendiendo a factores topoclimáticos y edáficos. Sobresalen los pastizales de la peneplanicie cumbral y el bosque



CEMENTERIO  
GENERAL DE CONCEPCIÓN  
BICENTENARIO 1823 - 2023



serrano en la ladera media y baja, donde predomina el cebil (*Anadenanthera colubrina*), un árbol cuyas semillas poseen efectos psicoactivos y cuya utilización ha sido corroborada desde momentos prehispánicos (Reichel-Dolmatoff 1978; Schultes & Hofmann 1982, entre otros).

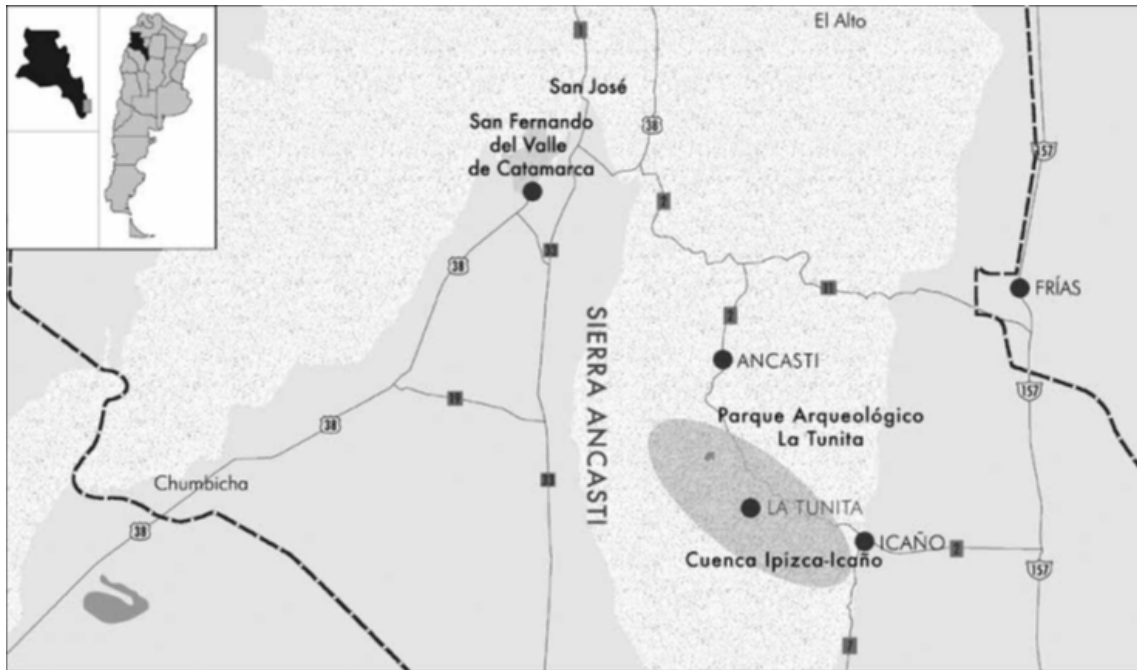


Figura 1. Área de localización del proyecto.

### Los cementerios

Existen trabajos anteriores en los que se tomo como modelo el Cementerio de la localidad de Ipizca (Nazar, et al 2015), en este trabajo incluimos, a modo de muestra preliminar parte de los resultados obtenidos del relevamiento del cementerio de la localidad de El Chorro.

Los Cementerios considerados como espacios socialmente construidos presentan en sus diferentes dimensiones, tanto tangibles como intangibles, expresiones del grupo social, étnico o religioso al que pertenecen.

Cada uno de estos grupos posee un conjunto de normas socialmente aceptadas, que no son discutidas a las que llamamos habitus (Sensu Bourdieu). Estas normas generan comportamientos diferenciales, cuya materialización puede ser observada en diversos aspectos dentro de los cementerios. Este conjunto de expresiones funerarias es demostrativo de un conjunto de habitus sociales que constituyen el campo funerario.



CEMENTERIO  
GENERAL DE CONCEPCIÓN  
BICENTENARIO 1823 - 2023



Estos pueden observarse de maneras tangibles como la distribución y uso del espacio o intangibles como el conjunto de rituales y costumbres funerarias.

Los Cementerios del área de Ancastí conforman un importante patrimonio comunitario de la población local, que se ratifican por medio de los habitus. Lamentablemente estos se están modificando conjuntamente con los cambios en el uso de la tierra, ya que el modelo de explotación agro pastoril, de pequeñas unidades compuestas por familias extensas, está siendo reemplazado por latifundios ganaderos, que generan sobrepastoreo, y la explotación minera de litio de origen pegmatítico.

Como ya mencionamos la población está asentada en puestos o “fincas” ocupados por familias extensas que se dedican principalmente a la producción agropecuaria de pequeña escala, que es la que soporta el ambiente. Existen también tres pueblos donde se asientan los organismos administrativos locales, Municipios, Juzgados de Paz, Policía, entre otros.

Con excepción de estos tres pueblos Ancastí, Anquincila e Icaño, donde la administración de los cementerios está a cargo de los municipios, el resto de los cementerios son administrados por las comunidades que los utilizan. En total hemos identificado 15 cementerios en el área, 3 de administración municipal y 12 de administración comunitaria.

Dentro del conjunto de investigaciones realizadas, hemos observado que aparentemente las familias, por tradición, ubican a sus muertos en el mismo sector, reproduciendo islas de parentesco que caracteriza al patrón de asentamiento en la sierra, en respuesta a la topografía quebrada y al modo de subsistencia pastoril.

Hemos observado también que los cementerios de administración comunitaria están emplazados alejados, en varios casos a un par de kilómetros de distancia, del paraje que les da su denominación y que además su uso no es privativo de los pobladores locales, sino que existe una movilidad de los difuntos que refleja, de alguna manera, la movilidad de la población de acuerdo con las necesidades productivas de cada localidad.

### **El Cementerio de El Chorro**

Hemos seleccionado este cementerio, para continuar los estudios, por ser el que se encuentra en el punto más meridional del área de estudio.



CEMENTERIO  
GENERAL DE CONCEPCIÓN  
BICENTENARIO 1823 - 2023



El cementerio del paraje El Chorro se encuentra localizado en un pequeño valle aproximadamente a 500 metros del área de casas, este paraje recibe su nombre por la existencia de un salto de agua de más de 30 metros de altura.

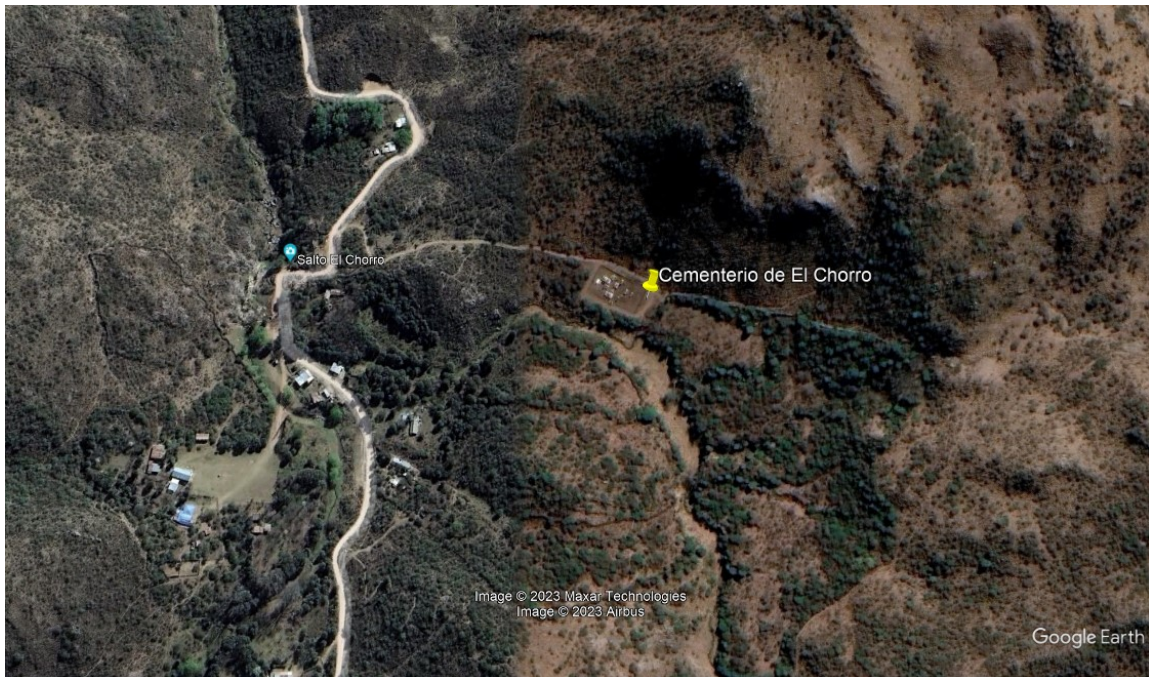


Imagen 2 Localidad de El Chorro y su Cementerio.

El cementerio contiene 54 tumbas simples o múltiples y ocupa una superficie casi rectangular de 1200 metros cuadrados aproximadamente. A diferencia de otros cementerios de la zona, en los que el muro perimetral está construido con paredes de pirca seca, esto es piedras seleccionadas y apiladas sin el uso de argamasa, el muro perimetral del cementerio de El Chorro está confeccionado con alambre tejido y postes de hormigón, su puerta se abre hacia el sur.

Las tumbas orientadas en sentido norte – sur, con los pies hacia el sur, están dispuestas en tabloneros orientados en sentido este – oeste.



CEMENTERIO  
GENERAL DE CONCEPCIÓN  
BICENTENARIO 1823 - 2023



Imágenes 3 y 4 Cementerio El Chorro





CEMENTERIO  
GENERAL DE CONCEPCIÓN  
BICENTENARIO 1823 - 2023



En el trabajo realizado en el cementerio de Ipizca (Nazar, et al. 2015) se realizó una clasificación morfológica de las tumbas que consiste en cinco tipos diferentes:

Tipo 1: Tumbas en tierra: a) con frontispicio y cruz; b) sólo con cruz; c) con estructura semisubterránea tipo cuña.

Tipo 2: Estructuras funerarias tipo nichos: a) de un solo cuerpo (1, 2, 3 y 4 niveles); de dos cuerpos (1, 2, 3 y 4 niveles); de tres cuerpos (1, 2, 3 y 4 niveles); de cuatro cuerpos (1, 2, 3 y 4 niveles).

Tipo 3: Estructuras funerarias fusionadas.

Tipo 4: Estructuras funerarias monumentalizadas: pueden ser para uno y hasta seis individuos.

Tipo 5: Mausoleos (se registró uno)

En el Cementerio de El Chorro identificamos 4 de estos tipos y un sub tipo diferente por sus materiales.

Los tipos identificados en El Chorro fueron:

Tipo 1: tumbas en tierra:

Sub tipo a) con frontispicio y cruz.



Sub tipo b) sólo con cruz





CEMENTERIO  
GENERAL DE CONCEPCIÓN  
BICENTENARIO 1823 - 2023



Sub tipo c) con estructura semisubterránea tipo cuña.



Tipo 2: Estructuras funerarias tipo nichos:

a) de un solo cuerpo

b) de dos cuerpos

c) de tres cuerpos



Tipo 3: Estructuras funerarias fusionadas.





CEMENTERIO  
GENERAL DE CONCEPCIÓN  
BICENTENARIO 1823 - 2023



Tipo 4: Estructuras funerarias monumentalizadas: pueden ser para uno y hasta seis individuos.



Tipos diferentes encontrados en El Chorro:

Tipo 6: Estructuras funerarias con formatos estilizados, se encontró una con forma de bote invertido:





CEMENTERIO  
GENERAL DE CONCEPCIÓN  
BICENTENARIO 1823 - 2023



### Tipo 7) Nichos individuales en pirca y lajas:



Las diferencias encontradas en cuanto a la morfología de las tumbas nos llevan a pensar que la variabilidad en cuanto a las formas debe ser más amplia en el área de estudio, por lo que consideramos que, una vez relevados los 15 cementerios, podremos realizar una clasificación más amplia que de cuenta de diferencias locales. Este dato, junto con los datos filiatorios nos darán información sobre los modos funerarios tradicionales y sus micro variaciones dentro del área.



CEMENTERIO  
GENERAL DE CONCEPCIÓN  
BICENTENARIO 1823 - 2023



## Conclusiones

El proceso de relevamiento de los 15 cementerios del área de estudio procura aportar nueva información sobre las características de la población actual e histórica. Los modos de hacer funerarios, junto con la información filiatoria recolectada esperamos que confirme los datos obtenidos en entrevistas a los pobladores sobre los desplazamientos de la población entre los diferentes puestos ganaderos.

Una vez terminado el relevamiento esperamos poder establecer la presencia de islas de parentesco dentro de los cementerios, e incluso poder establecer cronologías y genealogías que den cuenta de la dinámica de la población del área desde fines del siglo XIX hasta la actualidad.

En este trabajo de carácter preliminar mostramos una pequeña fracción de información, resultado del relevamiento y registro de uno de los 15 cementerios del área.

Desde el punto espacial, en líneas generales los cementerios no presentan las tubas en tierra en la periferia, sino que conviven con estructuras funerarias más complejas, como si se tratara de una extensión de las formas de ocupación de espacio social o geografía social de los vivos, que no refleja en la gente de la sierra una marcada estratificación social.



CEMENTERIO  
GENERAL DE CONCEPCIÓN  
BICENTENARIO 1823 - 2023



## Bibliografía

- Bourdieu Pierre, 1988. “Cosas dichas”. Buenos Aires. GEDISA.
- Bourdieu Pierre, 2000 “Cuestiones de Sociología”, Istmo, Madrid
- Bourdieu Pierre, 1997 “Razones prácticas sobre la teoría de la acción” Anagrama
- Bourdieu Pierre, 2009 “La eficacia simbólica: religión y política” Ed. Biblos. Buenos Aires. Argentina
- Coirini R. O., M. S. Karlin, U. O. Karlin, G. J. Reati y R. M. Zapata 2014. El Chaco Árido. Córdoba. Argentina.
- Morlans, M. C., 1995. Regiones Naturales de Catamarca. Provincias Geológicas y Provincias Fitogeográficas. Revista de Ciencia y Técnica II (2): 1-42 pp.
- Nazar, D. C. y Neyra de De Battista, G. 2012. El cementerio de Ipizca como fuente de memoria e identidad (Ancasti, Catamarca). I° Jornadas Latinoamericanas de Humanidades y Ciencias Sociales y 10° Jornadas de Ciencia y Tecnología de la Facultad de Humanidades, Universidad Nacional de Catamarca.
- Nazar D. C., E. O. Valverdi y G. M. Neyra de De Battista. 2015. El cementerio de Ipizca. “Un refugio de la historia en la Sierra de Ancasti, Catamarca, Argentina” en Memorias XVI Encuentro Iberoamericano De Valorización y Gestión de Cementerios Patrimoniales. Lima. Perú.
- Reichel Dolmatoff, Gerardo. 1978. El Chamán y el jaguar. Estudio de las drogas narcóticas entre los indios de Colombia. 266 pp. Siglo XXI Editores. México.
- Schultes Richard Evans y Albert Hofmann. 1982. Plantas de los dioses. Fondo de Cultura Económica. México.